

Innehåll

- Genomtänk
- Regler för genbanken
- Blanketter
- Skilda uppfattningar om genbanken
- "Det finns inga rasrena gutefår"
- Litteratur

Genomtänk

Arbetet med genbanken går framåt. Just nu är 32 besättningar anslutna och ytterligare några är under behandling. Det är ett bra resultat. Certifieringen som höll på under många år, och även innehöll besättningar som inte är kvalificerade för genbanken, var bara dubbla antalet. Även arbetet med databasen går framåt. Den innehåller nu ca 3500 får. Nya uppgifter kommer och bygger vidare på gutefårens stamträd.

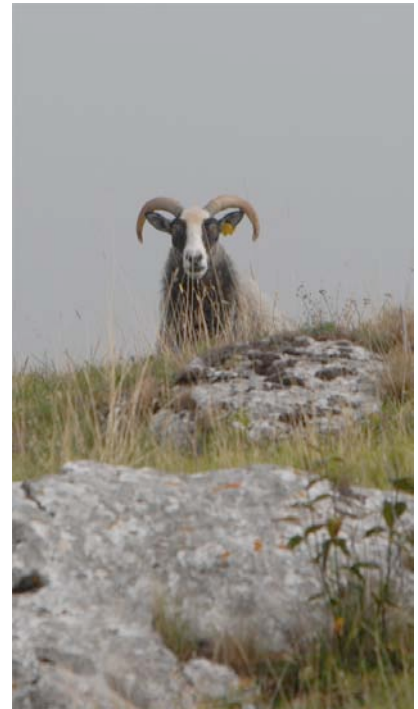
Gutefårens Genbank ska bestå av rasrena gutefår som sköts så att särarten bevaras. Ska genbanken bli det viktiga instrument vi så länge saknat i bevarandearbetet måste det finnas kvalitetskontroll som inger förtroende. Anslutning får inte vara liktydigt med att teckna medlemskap i föreningen. Inträdesbiljetten måste istället vara rasrena gutefår som är ättlingar till de ursprungligt räddade "hornfåren". Inga inkorsade varianter. Härstamningsintyg är viktigt, men också att uppgifterna är trovärdiga och avelshållningen säker.

Förra numret av GenbanksNytt handlade en del om de skilda synsätt som finns på bevarandearbetet. Då hade styrelsen gett avelsrådet direktiv som var negativa för genbanken. Detta togs sedan upp på årsmötet där avelsrådet fick ett positivt gensvar. Årsmötet gav avelsrådet i uppdrag att arbeta vidare som tidigare och att tillämpa försiktighetsprincipen. Ett enigt årsmöte gick emot styrelsen i en annan viktig fråga nämligen den om korsningsavel och rekommenderade medlemmarna att inte hålla på med sådan avel.

Styrelsen och avelsrådet har gemensamt bestämt minimikravet på dokumentation för anslutning till genbanken. Det ska finnas minst 2 godkända föräldragenerationer den 1 januari 1997. Det räcker inte med det vanliga härstamningsintyget. Årsmötets beslut att ett gutefår ska vara 100% gutefår står naturligtvis fast och ska vägas in vid beredningen av ansökningarna.

Ledstjärna för arbete med genbanken är "försiktighetsprincipen", att inte ansluta linjer som är osäkra eller ifrågasatta. Det är inte bråttom. Det viktigaste är att det

blir rätt. Det är det ursprungliga vi ska bevara i genbanken.



Vad vi än anser om ursprunget till de nya pälsfärganlagen som styrelsen vill godkänna, så kan vi konstatera att de var ytterst ovanliga före 1990/94, om de ens fanns. I dag har de fått stor spridning till besättningar runt om i hela landet. Det är ingen liten förändring som skett. Kanske har det konstruerats en ny fårras. Det finns all anledning att vara uppmärksam på ytterligare anlag som oseriösa uppfödare för in.

Arbetet med genbanken är stimulerande och det är positivt med gensvaret från medlemmarna. Till glädjeämnen hör även en inbjudan att besöka soayfåren på ön St Kilda ytterst i den skottska ögruppen Hebriderna. Soayfåren är kanske det mest ursprungliga tamfåret i Europa. Fåret är föremål för en rad vetenskapliga studier främst från forskare vid universitetet i Edinburgh. Det hade varit intressant med något liknande för gutefåren. Återkommer med mer information i kommande nummer.

Björn Hjernerquist

REGLER

Nya genbanksfår ska godkännas

En viktig regel är att inte införa får till genbanksbesättning innan avelsrådet gett sitt godkännande. Enda undantaget är om fåren kommer från en annan genbanksbesättning och är godkända som genbanksdjur. Det sista tillägget är viktigt eftersom det i några genbanksbesättningar fortfarande finns enskilda djur som inte är godkända som genbanksdjur. Under hösten har flera genbanksbesättningar infört djur från icke anslutna besättningar. Flertalet har fått godkännande från avelsrådet i förväg. Detta har kunnat ske snabbt och via e-post. Om man inför djur okontrollerat finns risk att man köper djur som inte kan godkännas och att besättningen inte kan vara kvar i genbanken.

Årsrapport

En årsrapport ska skickas till avelsrådet senast i januari efter verksamhetsåret. De som ännu inte skickat in uppmanas göra det snarast. Vi har fått synpunkter på vad en årsrapport ska innehålla. Till nästa år kommer rapporten att förändras något.

Exempel på uppgifter som efterfrågas är:

- hur många levande respektive döda lamm föds i genbanken. I nuvarande rapport redovisas bara rekryterade lamm.
- hur många baggar som är aktiva i avel. Denna information kan vi räkna samman med utgångspunkt från årsrapporterna, men det kan vara motiverat med en egen ruta i årsrapporten.
- hur många djur som har haft problem t.ex. "klövfel", lammförlamning, framfall eller tackor som inte tar hand om sina lamm.

Skriv rätt namn!

Samtliga genbanksfår registreras i en databas. Databasen förenklar arbetet med registreringen, men datorer tänker inte så uppgifterna måste vara exakta. Stavar man ett namn fel eller missar en siffra i numret blir det fel. För att underlätta registreringen vill vi därför att ni tänker på följande:

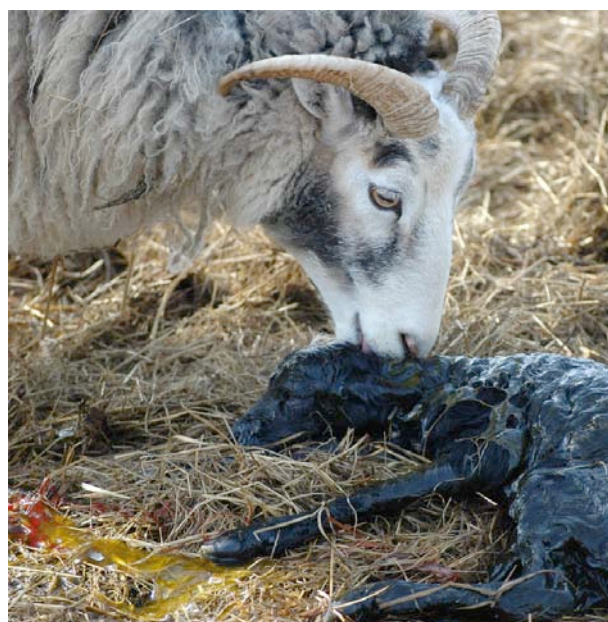
- Vid varje rapporteringstillfälle ska djuridentiteten börja med namnet. Ibland finns inget namn och då börjar det naturligtvis med siffror. Ett eventuellt namn följs av nummer: produktionsplatsnummer och därefter individnummer. T.ex: Njord 22222-06666. Det är populärt att ha gårdsnamnet med i namnet t.ex. "Rosgårdens Njord". Om gårdsnamnet inte funnits med från början ska det däremot inte läggas till i efterhand. Vill någon konsekvent ändra ett namn så kan vi ordna det, men då måste det särskilt anges. Man är alltså bunden av vad tidigare ägare skrivit på H-intygen.

- Produktionsplatsnummer och gårdsnummer krånglar ibland till det. En del uppfödare har haft olika

gårds/ppn-nummer och bott på olika gårdar. Det förekommer därför att samma djur finns på olika intyg med olika nummer. Ibland finns dessutom samma djur med olika antal siffror t.ex Rauk 61 på ett H-intyg och på ett annat med fyra siffror Rauk 0061. I databasen blir detta helt olika djur.

När nu jordbruksverkets regler säger att det ska vara 5-siffriga individnummer ska man ändå inte ändra nummer retroaktivt och skriva fler siffror än vad som står på öronmärket. Även här är man bunden vid vad som stått på tidigare intyg.

Vi rekommenderar alla att i fortsättningen använda 5 siffror och att de två första siffrorna anger årtal, t.ex. 2007: 07xxx, 2008: 08xxx, 2012: 12xxx osv.



Ny medlem i genbanken!

Förslag: Ny blankett för årsredovisning
 Hör av dig om du har synpunkter och förslag.

Sid 1



FÖRENINGEN GUTEFÅRET
 Årlig rapport för genbanksbesättning

Verksamhetsår:

Ägare/Ansvarig:

Produktionsplatsnummer: SE

UPPGIFTER OM GENBANKSDJUR I BESÄTTNINGEN:

Antal baggar den 31 december Antal tackor den 31 december

--	--

OBS: Djur avsedda för slakt, till exempel vinterlamm, anges ej!

UPPGIFTER OM ÖVRIGA DJUR I BESÄTTNINGEN:

Antal baggar den 31 december Antal tackor den 31 december

--	--

ANTAL BAGGAR I GENBANKSAVEL VILKAS AVKOMMA FÖTTIS UNDER VERKSAMHETSÅRET:

DJUR SOM KÖPTS IN ELLER EGENREKRYTERATS UNDER ÅRET

Härstamningsintyg skall bifogas för inköpta djur

Namn	Prod pl nr + ind nr	Kön	Får	ppn+ind	Mor	ppn+ind

ANTAL FÖDDA GENBANKSLAMM: TOTALT LEVANDE DÖDA

Om inte alla nya gutefår får plats i ovanstående förteckning så komplettera på ett nytt blad.
 Till förteckningen har fogats ett eller flera tilläggsblad: Ja Antal: ...st Nej

..... Datum Namnteckning

Antal baggar i genbanksavel

Skilj på genbanksfår och andra får

Redovisa alla genbankslamm

Börja med namn

Skriv namn ppn och adress

sid 2

FÖRENINGEN GUTEFÅRET Årlig rapport för genbanksbesättning

Ägare/Ansvarig:

Verksamhetsår:

Djur som slaktats eller sålts. För sålda djur anges mor och far.
 Använd gärna flera rader per djur. Det är viktigt att du skriver fullständiga uppgifter om köpare.

Namn	prod.pl.nr	individ nr	Kön	far ppn + ind	mor ppn + ind	slakt	försäljn	annat	till/från	ev orsak

Observerade sjukdomar (t.ex. klövfel, framfall, lammförlamning)

Redovisa defekter som inte anges ovan på utslagsorsaker

Skilda uppfattningar om genbanken

Vi saknar mycket av den kunskap vi borde ha byggt upp under åren sedan föreningen bildades. När vi började arbetet med genbanken trodde vi att det skulle vara lätt att ansluta certifierade besättningar, men det visade sig att ingen hade granskat härstamningen. Avelsrådet hade behövt mer tid för efterforskningar. Arbetet försvåras också av att vi inte får tillgång till föreningens baggregister, trots att det var årsmötets mening.

Under hösten har styrelsen och avelsrådet träffats för att försöka nå samsyn i de komplicerade avelsfrågorna. Efter två sammankomster har styrelsen tyvärr avbrutit dialogen genom att inte komma till ett tredje planerat möte. Styrelsen har istället återigen gett direktiv om att får med anlagen "kött-rasvit" och "engelsk blå" ska anslutas. Ett lika illa underbyggt beslut i år som det var förra året. Det är ingen bra ordning att komplicerade härstamningsfrågor ska avgöras utan nödvändig kompetens.

Några personer, som inte fått sina får anslutna till genbanken, har överklagat till styrelsen. Avelsrådet har inte fått ta del av dessa överklaganden och därför inte kunnat bemöta dem. Styrelsen har inte kommunicerat ärendet med avelsrådet, vilket borde ha varit en självklar rutin.

Osäker avelshållning

En besättning har haft en så osäker avelshållning att föreningen inte kunnat godta det. Får som stammar från denna besättning kan därför inte anslutas till genbanken. Detta är kärnfrågan. Det finns flera liknande besättningar, men det är en som har kommit i fokus. Det är inte bara avelsrådet som ifrågasatt avelshållningen. Det skedde långt innan det blev aktuellt med en genbank. Besättningen är inte certifierad. Ingen bagge i besättningen har heller godkänts för besiktning som g-bagge, trots att ägaren flera gånger begärde detta.

När vi granskar djur med de nya, ovanliga och avvikande utseendena, så leder alla spår tillbaka till denna besättning. Två ifrågasatta anlag kan härledas hit och det finns inga för oss kända "gutefår" med dessa anlag som inte kan härledas hit.

Det är en komplikation att det är en styrelseledamot som satt igång allt detta. I samband med ett årsmöte köpte nämligen denne ledamot en kött-rasvit bagge från besättningen. Eftersom denne ledamot varit en av dem som har dominerat livdjursförsäljningen har ättlingar från baggen fått en otrolig spridning. Att det finns många ättlingar till baggen gör frågan besvärlig, men inte anlagen mer "äkta".

Nöje och ansvar

Det är och ska vara roligt att ha gutefår och aveln måste även få innebära att man som djurägare själv prövar sig fram eller väljer egna alternativ. Ansvaret för vad som sker i besättningarna är djurägarrens. Men så fort vi säljer eller på annat sätt sprider våra djur måste vi ta ansvar för andra. Om det finns tveksamheter i härstamningen, udda egenskaper eller utseenden bör vi som köpare kunna förvänta oss att detta redovisas av säljaren. Nya djurägare bör få chans att starta med "riktiga" gutefår. Företrädare för föreningen har i detta sammanhang ett större ansvar än andra.

Jäv

Kanske har det aldrig funnits någon verklig möjlighet att nå en överenskommelse med styrelsen, eftersom det funnits så många personliga kopplingar. Utöver ledamoten som köpte baggen är ytterligare en direkt berörd, eftersom större delen av dennes besättning stammar från den aktuella baggen. Tre av ledamöter har i egenskap av baggbesiktare godkänt avkommor efter baggen. Det har inte blivit lättare av att en av de klagande är lantbruksdirektör och företrädare länsstyrelsen/jordbruksverket.

Hade det inte funnits personliga kopplingar och gått prestige i denna fråga så hade troligen även styrelsen avvisat de nya färgerna. I den handledning som finns för baggbesiktningen står det nämligen att "baggar med extrema färginslag ska avvisas". Vad kan vara mer extremt än nya anlag.

Tro och fakta

Avelsrådet har försökt förklara kända fakta och hur kunskapsläget ser ut beträffande vissa genetiska anlag, men har mötts av en tro att genetik är något



magiskt där anlag kan poppa upp lite hur som helst. Eftersom mötena med styrelsen har stoppats har vi valt att skriva en sammanfattning av diskussionerna till styrelsen. Detta finns med som [bilaga till GenbanksNytt](#).

Även utanför vår förening pågår en debatt om det olämpliga med att korsa in främmande raser i våra hotade svenska lantraser. Vårt årsmöte har flera gånger kritiserat jordbruksverket för att de ställer för låga krav på rasrenhet vid miljöstödsprövningen. Möjligen kan vi nu se en vändning för i december kom en skrivelse från jordbruksverket till alla föreningar som ägnar sig åt avel med svenska raser. SJV skriver: *"Jordbruksverket avråder från inkorsning i hotade svenska husdjursraser om det inte finns mycket starka belägg för att rasen i fråga har problem som härrör från inavel. ... Beslut om huruvida rasinkorsning ska ske eller inte bör fattas i en grupp med bred vetenskaplig kompetens"* Skrivelsen var föranledd av att en annan rasförening skrivit till jordbruksverket och kritiserat sin moderförening för felaktiga avelsregler.

"Det finns inga rasrena gutefår!"

Det mest uppseendeväckande under höstens överläggningar var styrelsens besked att det inte överhuvudtaget finns några renrasiga gutefår kvar! Styrelsen känner nämligen till en "gutefårbesättning" som var fullständigt inkorsad med jacobfår. Från denna besättning har det sedan sålts "gutefår" i en sådan omfattning att det påverkat i stort sett alla gutefårbesättningar, enligt styrelsen. Allt detta ska ha varit känt för den dåvarande styrelsen redan när djurägaren anslöts som medlem, men ingenting gjordes för att hindra spridningen av korsningsfåren.

Avelsrådet har inte haft möjlighet att kontrollera uppgifterna ännu. Dessa "korsningsdjur" var ett skäl som styrelsen anförde för att nu även godkänna andra främmande anlag. Eftersom man tidigare godkänt gutefår med anlag från jacobfår måste man även godkänna senare gjorda inkorsningar resonerade styrelsen.

Möjligen är styrelsens uttalande om jacobfåren en panikyttring när sakargumenten tryter. Vi har dock en annan uppfattning om hur vi bäst bevarar de ursprungliga gutefåren, nämligen genom att tillämpa försiktighetsprincipen.

I ett så här viktigt sammanhang kan man inte "hellre fria än fälla" som styrelsen skriver, eftersom misstag skadar gutefårets originalitet och genbanken. Det finns tillräckligt många gutefår och besättningar med säkra härstamningar och ursprungliga anlag för att vi ska kunna hålla en effektiv genbank.

Att bevara den naturliga mångfalden hos gutefåren är ett av de viktiga syftena med genbanken. Det kunde ha varit intressant om de ifrågasatta anlagen hade funnits naturligt på de första räddade hornfåren. Vi ser dock inget värde i att nu tillföra gutefåren anlag som inte fanns från början.

Vi vill dock ännu en gång påpeka att grunden för avelsrådets ställningstagande inte initialt varit anlagen utan att en besättning haft bristande avelssäkerhet. Ifrågasättandet av anlagen har blivit en naturlig följd efter att vi granskat alla uppgifter.

Skicka fotografier

Skicka in foton på får som är med eller varit med i genbanken. Dessa ska efter hand läggas in i databasen. Digitala foton som e-post är bäst, men papperskopior går också bra. Papperskopiorna skickas tillbaka när vi digitaliserat dem. Speciellt intressant är om man även kan ta ett foto på rekryteringsdjur redan när de är små lamm.

Gamla intyg

Alla uppgifter om gutefår förr i tiden är värdefulla. Skicka därför in h-intyg eller enstaka uppgifter på gutefår med uppgifter från 1980-talet och äldre.



GenbanksNytt är ett informationsblad för genbanksbesättningar och andra som är engagerade i att bevara det genuina gutefåret.

GenbanksNytt behandlar sådant som har specifikt intresse för Gutefårens Genbank och avel.

Dr Miika Tapio

Under 2006 har Miika Tapio doktorerat vid universitetet i Oulu i Finland i ämnet "Origin and Maintenance of Genetic Diversity in Northern European Sheep." Det var Miika som ledde projektet att analysera DNA hos nordiska får, bl.a. gutefår. Avelsrådet har haft en dialog med Miika och fått värdefulla upplysningar till stöd för vårt arbete. En av Miikas slutsatser är att tamfårets genetiska variation är helt beroende av den variation som finns hos lantraserna bl.a. gutefåret och han uppmanar myndigheterna att ta ansvar för detta.

Vi återger eller refererar inte Miikas olika publikationer utan överlåter till er själva att läsa.

Doktorsavhandlingen (på engelska) går att hämta på denna internet-adress:

herkules oulu.fi/issn03553191/pub.html

Miikas avhandling innehåller förutom avhandlingen även hans fem mycket intressanta originalartiklar.

Litteratur

Det finns inte särskilt mycket svensk litteratur som behandlar fårens genetiska anlag t.ex. pälsfärgen. Det finns dock en hel del bra hemsidor på internet. Sök på t.ex. "sheep color" eller gå till www.icelandicsheep.com/genetics.html Från sidans länkar kan du sedan leta dig fram till nya sidor.

Den kanske bästa boken i ämnet är "The genetics of sheep" av L Piper och A Ruvinsky. Den innehåller bl.a. ett kapitel av Phil Sponenberg om pälsfärger, "Genetics of Colour and Hair Texture". Sponenberg beskriver funktioner och listar alla kända anlag för pälsfärg. Den är tyvärr dyr i inköp (över 2000:-) men går säkert att låna över bibliotek.

På internet går det även att hitta beskrivningar av de olika genetiska anlagen, t.ex. på nedanstående länk:

www.angis.org.au/bin/Databases/BIRX/birx_doc?mis+1

Från nordisk Genbank kan du ladda ner "Gutefårens pälsfärger och horn" av Björn Hjernquist:

www.nordgen.org/ngh/publikasjoner/nordnshusdyr/gutefar.htm

Hur ser gutefåret ut?

I genbanken bör den ursprungliga genotypen dominera, dvs det "grå" gutefåret, även om hela bredden av naturlig variation ska finnas med. Baggar och tackor ska alltid ha två välutvecklade horn (anlaget H*).

Den grå färgen hos gutefår kan variera från mycket ljus till svart med följande anlag för pälsfärg: svart (A⁰), grå (A⁹/A⁹⁹/A¹⁹) och vitbuk (A¹) och kombinationer av dessa. Den grå pälsfärgen hos gutefår beror enligt Adalsteinsson, Ryder m.fl. på anlag som är specifika för gutefår; "Gotlandgrå" (A⁹⁹) och "grå mufflon" med ljus mage (A¹⁹). Extremt ljus pälsfärg kan bero på att A¹⁹ finns i dubbel uppsättning, (A¹⁹/A¹⁹). Vita fläckar, s.k skäck, förekommer, men det är ett anlag oberoende av det grå färganlaget.

Ledamöter i avelsrådet och redaktion:

Björn Hjernquist,
Snoder Sproge,
620 20 KLINTEHAMN,
0498-48 52 48, e-post
0498485248@telia.com

Bodil Wallberg,
Lerviken Godegård
591 97 MOTALA,
0141-220630

Kjell Lindström,
Runsättra Gård,
147 91 GRÖDINGE,
08-50030009

